
社區設計教學行動 研究成果報告

課程名稱：

社區設計

授課教師：林俊男

大綱

1. 教學現況與背景介紹
2. 研究動機與目的
3. 研究問題
4. 文獻探討
5. 研究方法
6. 結果與討論
7. 結論

1. 現況教學與背景介紹

台灣社區營造及規劃已行之有年，目前許多在地化社區皆以自身產業、文化及自然資源，各自發展單一或綜合型特色社區，更結合地方文化館、特色小學、在地發展協會及NPO團體，試圖營造更富人文、生態、產業自足的社區概念，朝向生存、生產、生活、生態、生命「五生共構」的計畫目標邁進。

在這樣的社區發展背景之下，本系規劃社區相關課程如社區設計、社區景觀營造、社區組織與規劃等，而現階段本課程以社區實務操作工作坊為主要核心架構。

本課程以「社區設計」為名，意在藉由本學期此計畫執行的經驗，以及引發的問題，在可提供原本課程內容與上課形式的助益。本課程重新以整合的觀點，引導學生在社區設計上，從社區本身為核心，並嘗試以在地生活者為立場的從事社區設計。在此立場上，設計綜合以本系發展兩個的主軸，以「社區休憩景觀設計」來說，引導學生設計一個既是生活也是生產的場所。既然強調由內在生活者(insiders)立場出發，社區設計應界定為建立社區居民共同意識、全體參與培養於在地日常生活環境的自主設計能力。這樣的社區設計，學生可作為社區休憩環境永續生命力營造的中介角色，成就社區成長與延續的運轉動力，也是安身立命作為社區永續生命力營造的自主體現。

除了在地生活者考量外，亦涉及到外來者遊客(outsiders)的考量。而此雙方的考量，引導學生能同時角色互換和同理心為基礎，且立足在社區景觀的實踐上來考量。於是，在課程的設計上，安排本課群教師相互到其他老師的課堂演講，強化相互連結的程度。並且選定崙背詔安客港尾社區為共同的教學場域，將當在地居的休憩景觀實踐轉化為理論，同時也將共同課群的理論轉化在此社區營造的實踐中。

本課程屬於理論與實踐的雙重學習課程，透過理論概念的引導，學生的作業中需擬定社區實際生活的體驗觀察的學習方案，並以居住者的立場為主，但也考量遊客的需求，對應文化空間與景觀相關的社區休憩地點。在課程主軸的範圍內，分組規劃自己學習的內容，並與受訓過的TA學生進行討論，同時也由專業網頁助理員架設網站，可突破時空的限制，隨時隨地可在網站溝通。另外，在實踐的面向上，學生實地在港尾社區操作，並且完成塑造「永續社區」的設計成果發表，以體現社區設計讓社區永續生命力自主體現的可行性。

2. 研究動機與目的

期望將過去相關社區概念課程所學，能實際運用至社區產業，並將融入社會

人文、美感設計等相關理論作整合性思考，拉近在地執行與理論建構之間的鴻溝。

本課程為將理論研究融入實務應用，本次研究目的如下：

1. 整理與論述休閒與社區相關概念。
2. 將社區理論結合美感設計，實際運用於社區空間營造。

3. 研究問題為何？

本課程將「社區設計」作為本系學生的核心能力，其精神內涵界定如下：「作為社區設計專業者，能體認觀光休憩對在地居民提昇自我生活品味與感知外在世界之存在與意義，參與正向觀光休憩景觀設計活動，並能對於觀光休憩知識與活動相關之訊息保有開放、批判及省思之能力，並進而對觀光休憩景觀場域與在地居民養成關懷、創新及尊重之態度」。

社區休憩景觀設計為一綜合性能力，含括多元的知識與常識基本整合能力。在本課程中，我們意圖引導學生觸及自我與他者之間的對話，從自然與文化的對話、文化差異的對話到自我作為異己的對話，在引導在內在者與外來者的立場與觀點轉化下：

1. 讓學生覺察到本身「自以為是」的專業偏執徵兆，以解決學生在休憩行為中唯我獨尊的心態（專業的是老大）問題，進而引導思考「以在地居民為中心」／「以永續為中心」、「反身性的主體」／「流動的客體」的立場差別，此與永續環境與文化景觀相連結。
2. 讓學生藉此課程建立易地而處的轉化能力，解決偏重由外來者觀光所獲取利潤思考與看待在地文化的休憩景觀之問題，轉而重新欣賞在地文化、尊重在地文化，此與懂得自我與他者之間的彼此互動關聯與尊重有所連結。
3. 引導學生反思自我對於在地文化認知與休憩景觀設計期待的知識獲知訓根源以及可能謬誤之處，用以解決學生對於在地文化不信實的認知，此與在地美學的敏銳度（如何欣賞在地文化景觀的呈顯與內涵）、景觀文化素養（如何看待、解讀景觀呈現之在地文化內容的偏頗性與真實性）有所連結。
4. 透過反思性較強的行動紀錄與討論的課程操作，讓學生看見彼此的「專業慣習」，並透過討論共同建立具有自我的要求，此又與知識世界與常識世界相連結。

透過實踐行動學習與問題解決的方式授課，學生在學習過程中，將能學習到社會變遷、文化景觀、社區發展等方面之科學知識與方法，此與科學與技術連結。

4. 文獻探討

社區總體營造概念來自日本的造町、英國的社區建築(Community Architect)和美國的社區設計(Community Design)等(Wates & Knevitt,1993)。社區意味著共同居住在一個特定區域或範圍的人，依據著集體共同擁有的共識，為彼此共同的福祉努力。朱益生(2002)則認為社區是「以社區共同體的存在和意識作為前提和目標，藉著社區總體營造理念的推動與社區居民積極參與地方公共事務，凝聚社區共識，讓各地方社區建立屬於這個社區的意象」。而根據台灣文化建設委員會對社區總體營造的定義，則將社區營造從共同規劃與共識的層面，邁向對地方文化、社區產業、生活空間、地貌…等向外擴展。

社區(Community)一詞，長久以來一直許多不同的爭議與解釋，而 Bell 與 Newby 於 1987 年發現有 98 種不同的定義(賴兩陽，2009)。也有許多不同的學者，將 Community 譯為社群或社區。早期 Williams 於 1983 年就指出 Community 這個英文字，自從十四世紀以來就存在。最接近的字源為古法文字 comunité，拉丁文 communitatem 一意指具有關係與情感所組成的共同體(劉建基譯，2003)。也可以說 Community 是站在積極的觀點作考量，為了正向的成長，從單獨個體到彼此間互相交流、摩擦之後，產生共同的思維與情感。

筆者認為社群的建構，是從個人思維的產生，藉由事件的發生、人物的改變...等因素，為轉變其情勢而共同協議，組成群體思維，而其社群思維組成的過程，是互相交錯、疊置而成。Williams 在 1983 年指稱 Community 這個字的複雜性是與歷史過程裡所發展出來的各種思潮複雜的互動有關(劉建基，2003)。而筆者認為在界定社群與社區上是有差異的，社群的形構是複雜又多元的，以為社會就像是被許多社群構築而成，從個體的想像提升為群體的想像，群體與群體之間的想像，又建立另一更龐大的思維形成社會。而許多學者認為社區，是在社會的結構中形成，它是從不同社會關係組合成，需具一有地理區位，在某一劃定的地方，或是以一條分水嶺作為界定...等，各種區域界定皆有可能；二為共同關係，包括血緣的關係、共同的情感或利益、亦或是生產複合體的概念；三是社會互動，學者認為社區的構成，必須考慮到在大環境背景下的形成...等。如同陳其南以為「社區的本意比較接近『社群』或『共同體』的涵義，它既非單純的空間地域單位，也非行政體系的一環，它應該是指一群具有共識的社會單位，所謂共識也就是『社區意識』。因此，一個社區當然指的是『人』而非『地』；是『社群』而非『空間』」(莊登凱，2011)。

近年來，社區居民參與實務規劃的案例越來越多，更多的操作手冊與指南，更說明了參與社區營造的多元性。在台灣，則因應其特殊的社會背景，使得社區的營造工作，面臨幾個較不同的反省面向，其中包括對社會正義、生活環境、地方文化、地方產業等(黃世輝&宮崎清，2001)。

目前對社區營造的觀念都過於兩極化，一方面是國民對環境美學的人文教養還不到這個層面，另一方面則是所謂專業者的問題，參與社區工作在時間上說可

能可以一年、兩年，但就總的時間上來看，專業者不是住在那裡的人，不是文化劃分中屬於社區群體的人，無法真正的打進社區的領導中心，進行社區再造的工作。而在地居民參與的不足，更容易造成專業規劃者對居民生活的壓迫，單單廣納意見或辦理說明會，更讓管理單位合理化黑箱作業的流程。

這其中往往涉及相互認知不同與溝通不足的問題，也就是不同文化或互動系統中對，從符號互動學派的角度來看，在事物原始意義上，一個文本本來就只有一種相對應的解釋系統，但隨著文字或語言的慢慢發展，文本的傳遞及開始複雜化，加上人對事物的理解通常來自自己生活經驗的延續，在過去，知識的傳承通常是在生活中慢慢學習，甚至對不了解的現象，加入許多神化的色彩，例如：以前的人不知道的地震發生的由來及原理，於是會以自己對神明崇拜的經驗，來對這樣的一個事件加以理解，解釋成是地牛翻身，這樣的例子其實是非常多的。

以致本研究採用社區工作坊作為專業者與在地居民溝通的管道，並以闕漢中、羅國英、張菁芬、賴兩陽（2008）提出「社區實作課群」的構想，配合學生在社區內的實作行動，在參與工作坊的過程中，參與者除了專業者與居民以外，更加上在地大學生共同參與，涵括服務與學習的領域，學生藉由實際服務社區的經驗中學習，實則更合乎「服務學習」（Service-Learning）的理念。

而筆者在文獻收集的過程中，於王志弘 & 李根芳所譯的《文化理論詞彙》一書中發現，社區的意涵是指鄉村型的社區或是產業勞工的社區，似乎將社區的組織定義為較草根性的激進想法，對所處地方有需求，且地方以社會運動的方式進行，強調其社區組成的觀念是為對抗社會中的權力核心。但 Massey 認為社區即使是在城市裡，也有「內在結構」，一種有所分化的特殊性，「由社會關係的特殊組合建構而成」，「以積極正面的方式整合了地方和全球」（王志弘 & 李根芳譯，2003）。因此筆者認為不管是位於都市或是偏遠地區，都有形成社區一組織的可能性。

因此美國社會學家 Kaufman 指出多數社區研究者都認定社區是指「包括一個地理區域內有社會互動關係的一群人，以及維繫這群人的連結網」（蔡宏進，2005）。換句話說，社區是具有地域性的，可能是同一姓氏的宗親、相同年紀的長者（埔里長青村）、相同嗜好的夥伴...等，且在同一地理區域內，彼此之間相互依存、對立，當人們達到某一程度的共識後，極可能形成一股地方意識，轉而組織地方協會...等。徐震也認為社區應該是地理或結構等有形的、心理或互動無形的，以及可以行動或組織發展的三大含義（曾華源，2004；王冠蓉，2008）。莊登凱則指出社會學家 Hillery，歸納出多數社會學家所認同的社區含義，應包括三個要素：地理區域、共同關係、社會互動（莊登凱，2011）。

以鉅觀的角度來談，一社區的構成，從人的遷移、為什麼而遷移、在什麼樣的時代背景之下而遷移...等，皆會影響社區的歷史，然而從微觀的角度，人遷移至這一區域的時間點，在社區的地位亦會受影響，當然還包括了許多不同的面向，而產生區域內不同的文化特性。從上述論述，社區應以最基礎的社區文化與生活

作為考量，而其一切活動與意識，都是為日常生活所實踐之。也如同 Halperin 說明 Community 不但是當地人日常生活的實踐（陳文德&黃應貴，2004），其社區內涵也需要從社會文化性質來理解，是由社會脈絡、歷史脈絡、地理脈絡所建構而成。

Hiemstra 認為社區是指生活在同一地區域上的群體，對於促進他們一般日常生活的需求共同的態度（王冠蓉，2008）。換句話說，社區目標是為提升社區生活的需求，而在同一區域內的群體間，定會有不同的產業形構成社區內的自給自足模式，因此社區，可以說是一種共產、集體的綜合體，而當我們有這樣的體認就不難發現，社區本身就是一種集體財（盧圓華，2008）。

王冠蓉（2008）指出 Tönnies 對社區的見解：「社區（Community）是指依據共享的經驗所組成的團體和社會；對於共同目標採取合作和協調的行為，人與人之間有親密的關係，彼此互相需要，人們的行為準繩來自於全體的一致和傳統，而且社區中的成員具有共同的命運」。換句話說，日前社區的構成起碼須具備，地理區域與空間結構之間的地緣關係，地方人士的共同精神與行動，對地方事物、人物有共同的情感、共識，最重要的是有負責建構資料、連結地方與人的社會關係、提供地方人的生活需求即被多數人認可的社區組織，推動其社區的發展。

社區空間在其形塑與演變的過程中，勢必有居民參與其中，而本研究更融入休閒專業者與學生，在空間化的過程中共同學習，在空間生產的架構裡加入另一種視角。

5. 研究方法

(1)參與人數：本課程為 30 人。

(2)課程活動設計：

以民族誌來做為整個研究的開始，從進入、建立關係、各種紀錄等，都學習以民族誌的方法進行。並採用合作學習理論，藉由實際參與空間設計行動，協調社區工作坊進行對話，重新檢視社區空間對生活再生產的意義。

(3)研究方法：

本研究將透過社區與學生參與式學習、互動之中，分別進行討論與對談，以質性訪談進行資料收集，從實際活動中相互學習，在多次重複性的社區工作之中，分享彼此的知識與經驗。並於完成後再進行一次訪談。

再說，知識的形成是經由人日常生活中經驗累積而成，所以不同生活經驗、語言、文化，對理解的認知當然會有所不同，所以當一個個體藉由自己的理解來詮釋出一個意義時，是以個體的生活經驗及時空脈絡下去詮釋。所以不同的人對不同文本的詮釋也許會不一樣，必須去理解個體是在什麼樣的時空脈絡及生活經驗下去理解。

將前述所收集的資料，作完建檔及整理之後，下一步就是要作資料分析，Miller & Crabtree (1992) 依照不同的資料，將質性資料分析分為四類：類統計分析法、樣版式分析法、編輯式分析法及融入／結晶化分析法。本研究因以詮釋學作為整個研究的基礎，故分析方法較傾向於融入／結晶化分析法。

融入化分析方法，最常被使用在個人深度的質性研究的分析方法，這種分析法為研究者長期在「文本」和「經驗」之間來回檢視，經過不斷的洞察驗的融入和新的領悟，使其文本最後形塑成可報導之詮釋型態（胡幼慧，1996）。而其中將個人經驗透過深度的描述，希望更逼近於資料的真實性。

深描（thick description）是由 Geertz (1999) 借用 Ryle 的概念所提出，他舉了一個例子來說明深描的重要性：「設想有兩個年輕人正迅速的抽動右眼皮，其中一個是無意識的抽動，另一位是正在向朋友發出特定的信號。以動作來說，這兩個動作是相同的，若單純只是以顯像作觀察紀錄，即使你觀察的再多麼詳細，甚至使用高倍率的相機作慢動作的攝影，你還是不知道哪一個是單純的抽動，哪一個是有意義的行為。

如果沒有人說明這件事情發生的背景，我們只會以現象作觀察，無法去真正了解其中所要承載的意義」。

舉例來說：後來 Geertz(1999)在巴里島的作民族誌的觀察研究時，以單純的一個鬥雞事件，描述出巴里的文化政治鬥爭、社會地位的關係。鬥雞表面上看來只是一種賭博的遊戲，但透過深描卻包含了整個社會互動的過程。他認為我們要去了解任何一種行動的意義，就必須對這些行動的背景做厚實的描述，也就是深描的實際定義。

也就是說，透過對社區居民與生活美感的了解並加以描述，能更清楚的認識所要研究的對象。本研究希望重新檢視所蒐集的資料，藉深描來理解資料背後的涵義。

Geertz(1999)也認為文本的組合本身，就包含象徵跟意義兩個東西，要解開這個深沉的文本，必須透過從淺描到深描，經過解構與再結構的歷程，一層一層把他「拆解」出來。換句話說，深描必須要從淺描開始，一步一步地達到意義的詮釋。

對社區居民而言，社區空間與生活美感的經驗不同，彼此所描繪出的生活空間也有所不同，本研究將透過記錄這些互動過程，探討出社區居民與學生共同成長、相互學習的生產意義。

(4)進行程序：依據研究流程與預訂時程表如下圖：

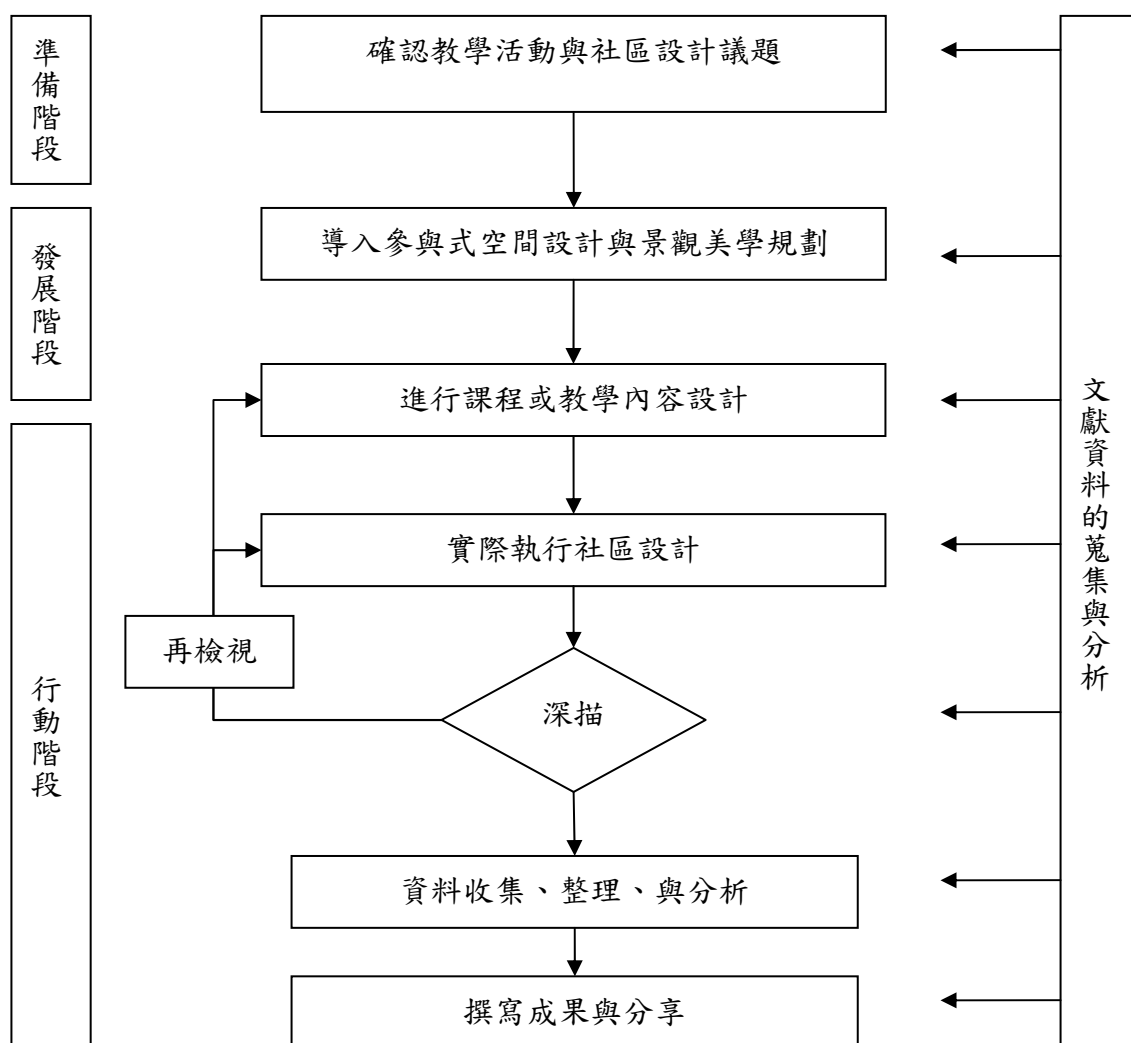


表 1. 研究執行進度表

研究內容	計畫預計執行進度 (月份)							
	十	十	十一	十一	十二	十二	一	一
研究事前準備	■	■						
計畫書研擬	■	■	■					
計畫行前準備			■	■	■	■		
計畫執行期			■	■	■	■		
參與式設計					■	■		
成果報告建立						■	■	■

6. 成果與討論

本研究以一個社區實體設計作為研究案例，探討學生透過社區學習，了解社區組織及運作情形。在這樣的互動過程中，社區居民體會到不同時代背景下的學習方式，與彼此的生活經驗差距，更是不同觀念與專業能力的碰撞與磨合。例如：社區居民有許多是農耕背景出生，對於種植植栽與一般的農作經驗豐富，而本校的學生幾乎沒有這樣的生活經歷，不懂得如何翻土種作。但同學們卻往往擁有無限的創意與美感思維。



透過理論概念的引導，學生的作業中需擬定社區實際生活的體驗觀察的學習方案，並以居住者的立場為主，但也考量遊客的需求，對應文化空間與景觀相關的社區休憩地點。

7. 結論

藉由本研究，期望建構出社區工作坊，建立專業者與社區居民互動的場域，而這樣的場域卻不只是幾張桌子或家具的實質空間，是居民就由互動與互相學習，共同建構出來的互信空間，空間本身已不再是最基礎的量體容器，而是具有互動、互助感染力的象徵空間。

讓學生藉此課程建立易地而處的轉化能力，解決偏重由外來者觀光所獲取利潤思考與看待在地文化的休憩景觀之問題，轉而重新欣賞在地文化、尊重在地文化，此與懂得自我與他者之間的彼此互動關聯與尊重有所連結。